



Forêt d'Horte (Chte) - 11 novembre 2024

Le **chapeau**, finement feutré, vert olive avec le disque plus foncé, devient ocre brun à la dessiccation, alors qu'imbu il apparaît d'un vert sombre. La marge est fine, jaune olivacé, infléchie.

Les **lames** jaune olivâtre virent au brun olive avec l'abondance des spores.

La **chair**, peu épaisse, est d'un jaune verdâtre clair.

**Saveur** douce, odeur peu développée, quelque peu raphanoïde. Diamètre jusqu'à 6 cm, hauteur jusqu'à 7 cm.



*Cortinarius venetus*  
(Fries) Fries 1838





Le **pied**, mince et droit, à peine un peu élargi à la base, fibrilleux, est enserré d'un voile jaune qui se termine sur la trace de la cortine, colorée de rouille par les spores. Des rhizoïdes blancs agglomèrent les feuilles de la litière.



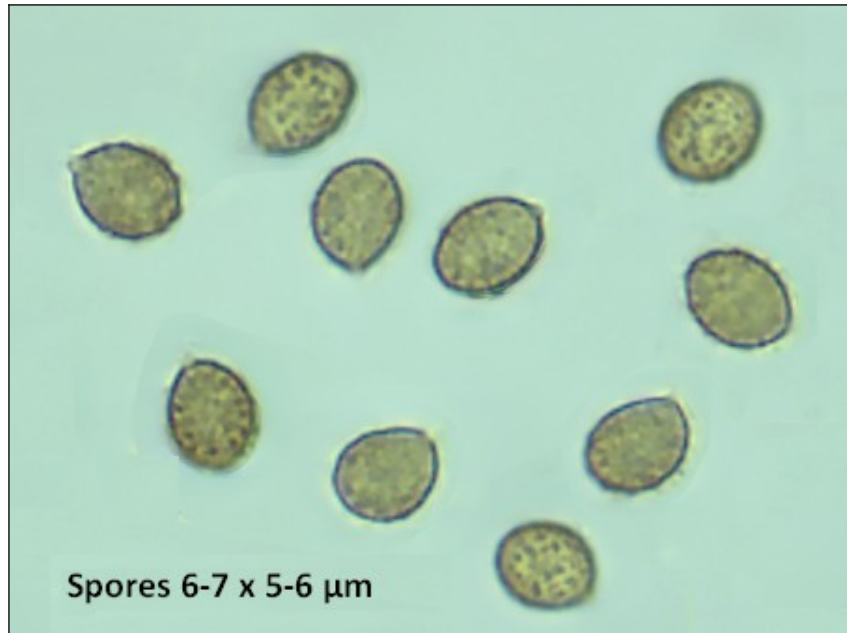
### Écologie

Ce cortinaire, d'allure gracile, se montre à l'automne dans l'humus épais de feuilles, dans une parcelle de hêtres mêlés de chênes et de quelques pins Douglas, sur sol argilo-sablonneux. Mycorhizien, c'est un champignon forestier qui s'associe le plus souvent aux conifères et aux hêtres.





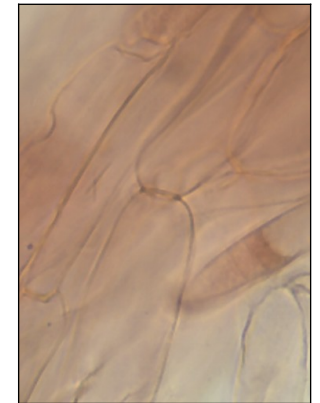
Avec le temps,  
de petites mèches brunes se  
retroussent sur le chapeau, et le  
disque devient squamuleux.



En **microscopie**, les éléments caractéristiques de cette espèce sont  
- les spores, subglobuleuses, finement et densément verruqueuses,  
- les cellules marginales des lames, nombreuses.

Les basides sont tétrasporiques.

Les hyphes de la trame présentent des resserrements aux cloisons.



*Cortinarius venetus* était classé jusqu'à présent parmi les Leprocybe.

### Références

**Bidaud & al.** - *Atlas des Cortinaires* - Pars XV planche 565 fiche 761  
**Breitenbach, Kränzlin** – *Cortinariaceae* - Tome 5 n°181  
**Marchand André** - *Les Cortinaires* 1982 – Tome 7 n° 622 p.50 et 218

Fiche réalisée en novembre 2024 par Françoise Féréol