



Ordre : Agaricales

Famille : Psathyrellaceae

## *Psathyrella spadiceogrisea* (Schaeff.) Maire

Nom français : Psathyrelle grisâtre

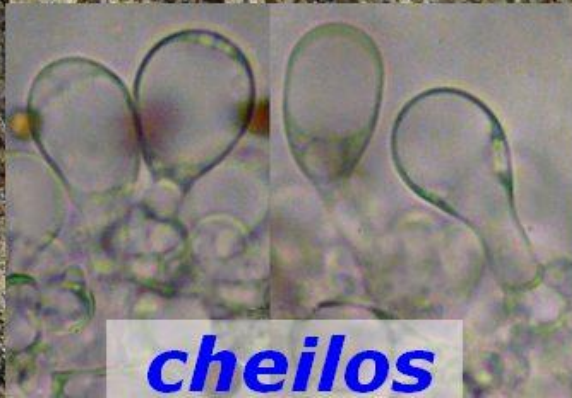
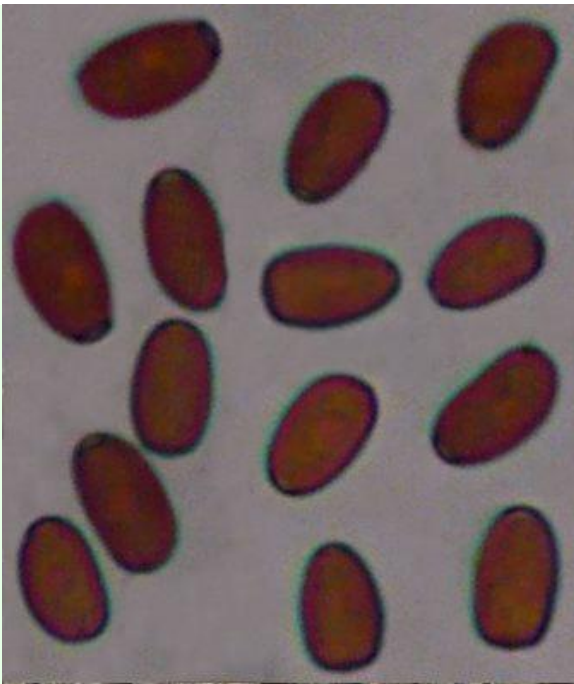
Sur terre nue ou débris divers, en sous-bois, lisières herbeuses. Généralement au printemps, petite espèce assez grêle. Chapeau hygrophane (aspect tricolore avec une zone médiane plus sombre), brun ochracé à brun-jaune puis beige grisâtre ; voile fibrilleux blanc, épars et fugace. Lames grisâtre ochracé puis brunes à maturité. Stipe blanchâtre. Spores 7-10 x 4-5,5 µm. Cheilocystides et pleurocystides lagéniformes et utrifformes peu nombreuses à parois minces. La littérature présente différentes formes ou espèces qui gravitent autour de ce taxon, mais comme l'écrivent quelques auteurs, certaines ne sont probablement que des synonymes. A comparer malgré tout avec :

- *P. lubrica* (syn. *P. niveobadia*) : espèce printanière sosie, taille nettement supérieure, chapeau brun sombre au départ, stipe légèrement radicaux parfois avec un rhizoïde, cheilocystides lagéniformes et utrifformes assez nombreuses, pleurocystides à paroi épaissie et colorée, (toutes les cystides peuvent présenter au sommet un dépôt mucoïde jaune brunâtre, parfois mêlé à des cristaux) ;
- *P. albescens* : chapeau gris-brun à ocre brun, hygrophane à partir de la marge (donc sans aspect « tricolore »).

Pour le moment, nous continuons de rattacher nos récoltes au binôme décrit ici, il est probable que certaines d'entre elles soient à rapprocher de *P. niveobadia* et *P. albescens*, espèces printanières probablement plus méconnues (et ingrates à distinguer) que rares.

Biblio : littérature courante - Francis Fouchier « Le Genre Psathyrella » FAMM 1995 (clés d'après Kits van Waveren) - E. Ludwig, Pilzk. Band 2 - Site AFMB.





*cheilos*



*pleuros*







