



Ordre : Cortinariales

Famille : Strophariaceae

## ***Protostropharia semiglobata*** (Batsch) Redhead et coll.

Synonyme : *Stropharia semiglobata*

Nom français : Strophaire hémisphérique

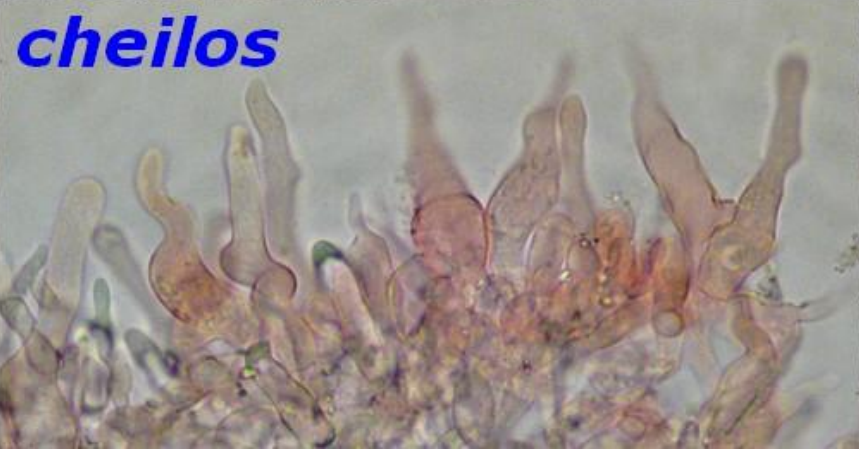
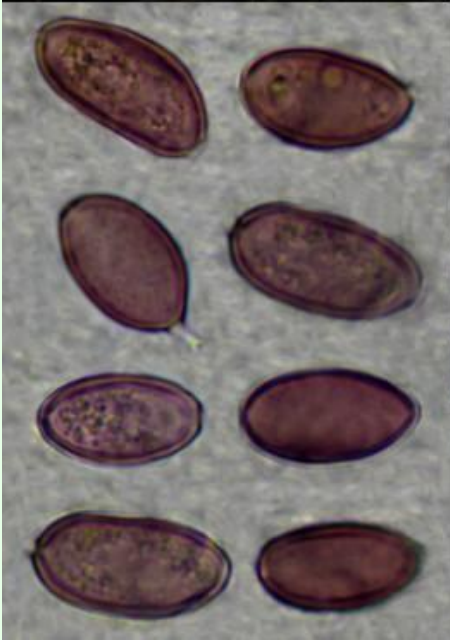
Sur excréments (particulièrement sur crottin et bouses), dans les lieux fumés. Chapeau ocre jaunâtre à crème, visqueux. Lames gris-brun à gris violacé. Stipe subconcolore au chapeau, anneau glutineux fugace, noirci par les spores si toujours présent. Spores 16-20 x 9-11  $\mu\text{m}$  à pg (pore germinatif) central. Présence de chrysocystides sur les lames et le stipe. A comparer avec :

- *P. ochraceoviridis* : taxon récemment décrit (2014) à microscopie similaire, chapeau ocre avec des teintes verdâtres ;
- *P. dorsipora* : spores à pg latéral, chrysocystides absentes sur stipe ;
- *P. luteonitens* : dans les prés et autres milieux herbeux, pas sur excréments, chapeau papillé à umboné, basides bisporiques.

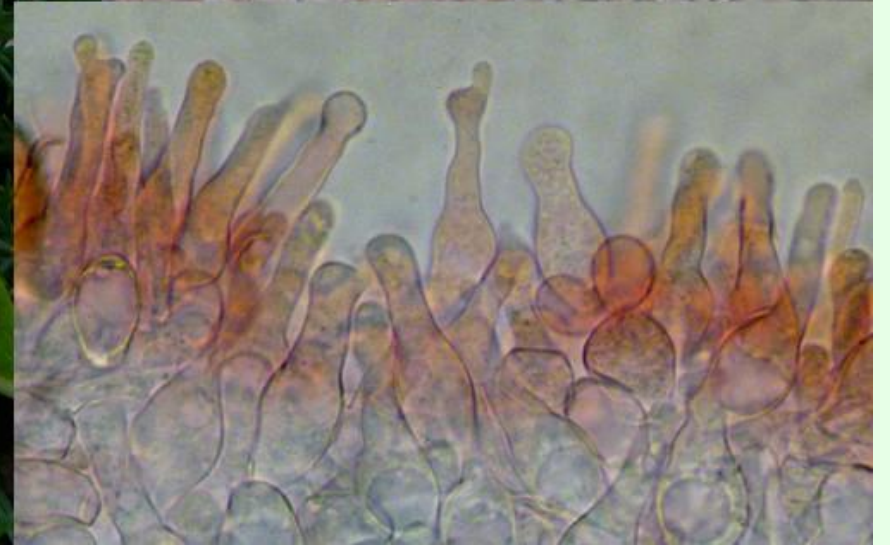
Espèce visible chaque automne dans les prairies avec bouses de vaches et crottins de chevaux, parfois à d'autres saisons lorsque les conditions le permettent. A noter pages 2 et 3, deux récoltes d'exemplaires aux lames pâles, quasi-stériles, avec quelques très rares spores qui ont pu être observées.

Biblio : littérature courante.

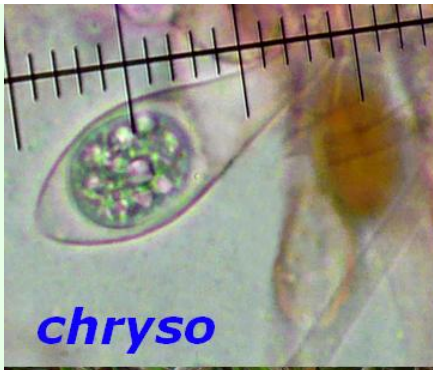












**chryso**



**chryso**