



Ordre : *Pluteales*

Famille : *Pluteaceae*

Pluteus petasatus (Fr.) Gillet

Synonyme probable : *P. curtisii*

Nom français : Plutée en parasol

Sur souches, bois pourri et sciure de feuillus. Chapeau blanchâtre à crème grisâtre, centre avec de petites mèches brunâtres. Lames blanches puis roses. Stipe blanchâtre crème avec des fibrilles brunes à la base. Odeur de rave ou aromatique. Spores 5,5-9 x 3,5-5,5 µm. Présence de cystides de deux types, avec crochets sur les faces des lames et rares sur l'arête, à sommet simple vers l'arête des lames (dites intermédiaires). Boucles absentes.

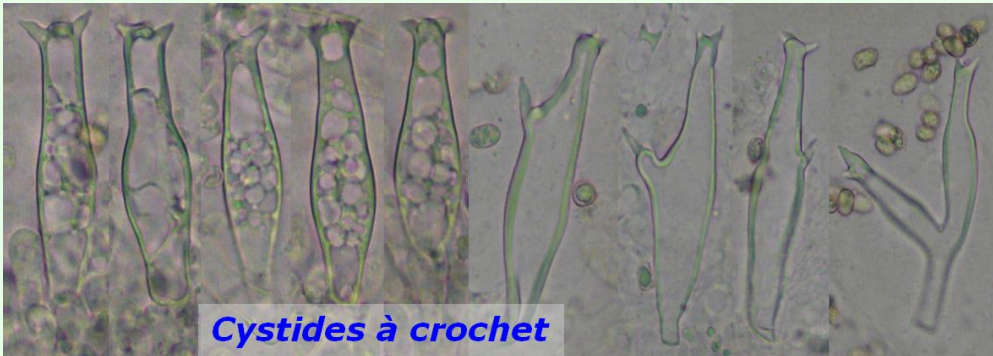
A comparer avec deux espèces également sans boucles :

- *P. cervinus* : cystides à crochets sur l'arête et la face des lames ;
- *P. hongoi* (syn. *P. albineus*, *P. nothopellitus*) : probablement rare, stipe lisse, spores plus grandes, pleurocystides avec crochet à sommet bifide assez nombreuses (souvent en mélange avec d'autres plus simples).

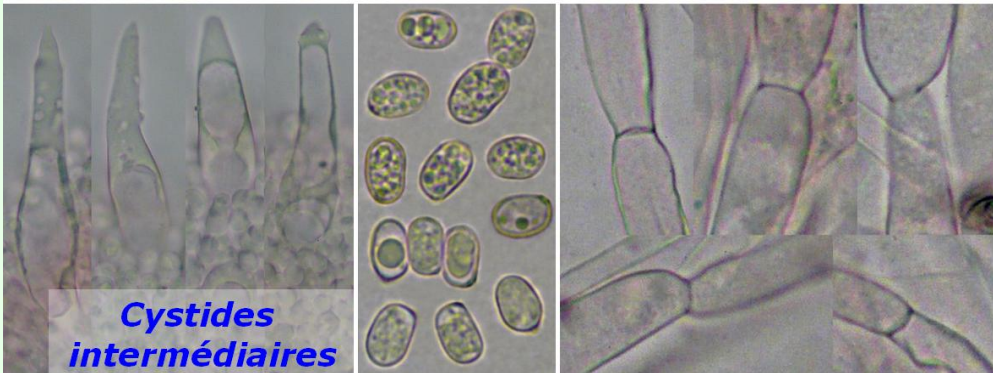
Avec des hyphes bouclées aux cloisons, voir la fiche de *P. pouzarianus*.

Espèce visible l'été et l'automne, moyennement fréquente dans la région, par exemple en forêt, sur tas de sciure ou sur paille (page 2).

Biblio : littérature courante - Phytotaxa 180 (1), 2014 - GEPR.



Cystides à crochet



Cystides intermédiaires



