



Ordre : *Gloeophyllales*

Famille : *Gloeophyllaceae*

Gloeophyllum sepiarium (Wulf. : Fr.) Karst.

Sur bois mort de conifères, troncs, piquets, lattes ou autres bois d'œuvre. Fructifications résupinées puis souvent en forme de consoles, fréquemment imbriquées. Surface piléique strigieuse, sillonnée et zonée, brun fauve plus ou moins vif, à marge blanchâtre ou jaune dans la jeunesse. Hyménium constitué de lamelles assez serrées vers la marge et subporé à poré vers le centre. Spores 8-11 x 3-5 μ m. Cystides hyméniales absentes. A comparer avec :

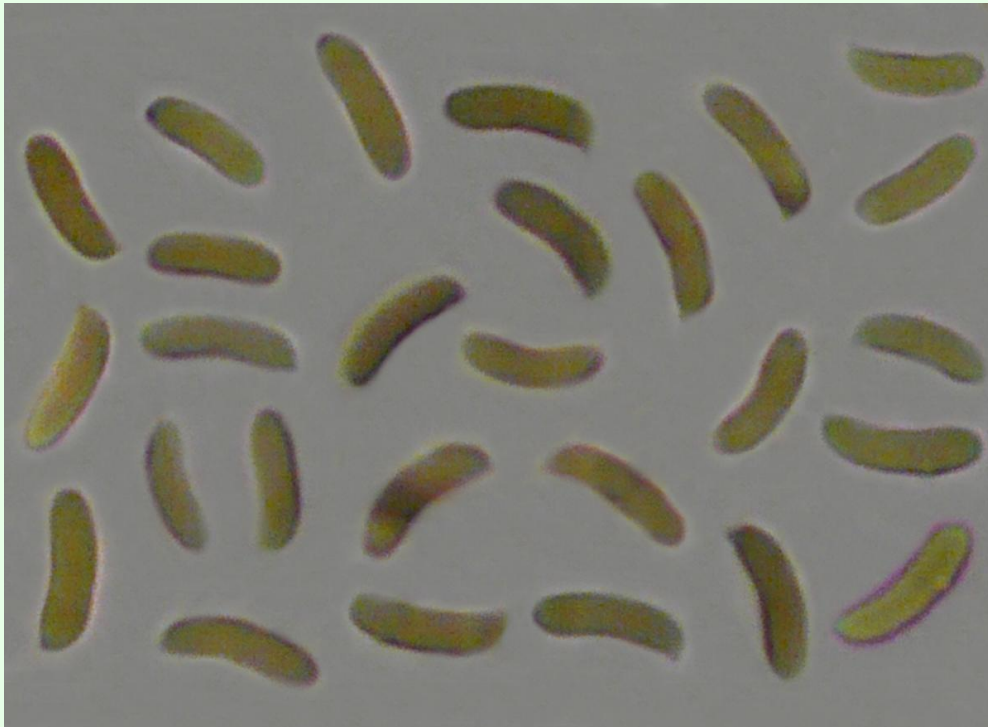
- *G. abietinum* : lames plus espacées et présence de cystides à parois épaisses.

Cette espèce est assez fréquente, nous l'observons presque chaque année sur pins morts en forêt, parfois sur barrières, rondins au sol, planches ou piquets. A noter page 3 une récolte sur *Cupressus* avec des dimensions sporales un peu surprenantes.

Biblio : Polyporaceae A. Bernicchia - Poroid fungi of Europe Ryvarden & Melo.

Fiche réalisée en février 2019 par Patrice TANCHAUD





Ci-dessus et ci-contre, récolte en décembre 2018 au Bois-Plage en Ré sur *Cupressus*, les cystides hyménales étaient totalément absentes et les spores contrôlées mesuraient 9,5-12 x 2,5-3,2 μm , donc particulièrement étroites et pouvant plus rappeler celles de *G. abietinum* (mais qui possède des cystides) au vu des descriptions rappelées ci-dessous :

Spores pour *G. sepiarium* :

- Bernicchia : 8-10 x 3,5-4,5 μm ;
- Ryvar den & Melo : 8-11 x 3-5 μm .

Spores pour *G. abietinum* :

- Bernicchia : 9-11 x 2,8-3,5 μm ;
- Ryvar den & Melo : 9-12 x 3-4 μm .